

JOURNEE IFRES 2014

**Atelier 2 : Articulation théorie-pratique en enseignement supérieur
« Méthodes et technologies pour une meilleure synergie »**

Les élèves moniteurs, piliers d'une méthode pédagogique active en soutien à l'enseignement de l'histologie générale
Oui mais ... Quel bagage pédagogique faut-il donner aux élèves moniteurs et sous quelle forme pour qu'ils soient des collaborateurs efficaces ?

1. Contexte d'enseignement

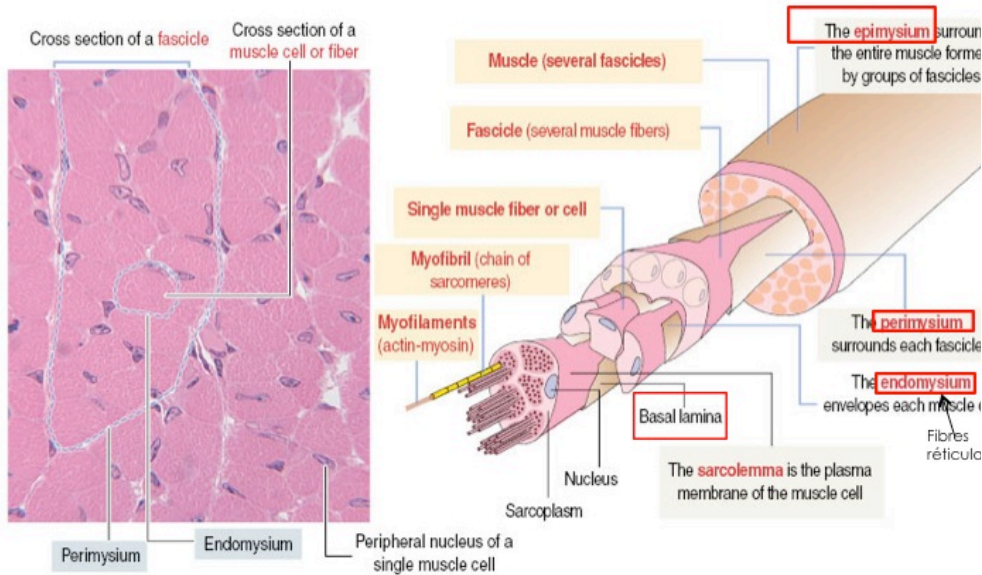


- Histologie générale
 - cours BAC1 (**24h Th et 24h TP**)
 - 50% points Théorie / 50% points Travaux pratiques

La théorie (24h)

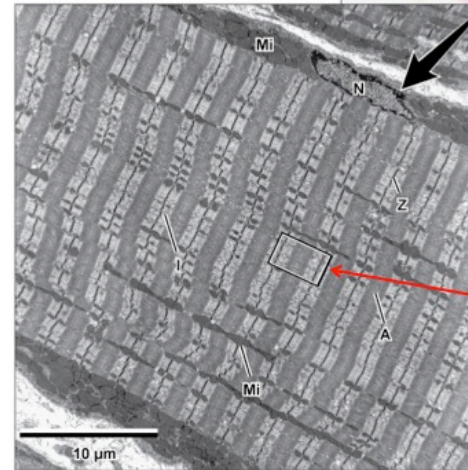
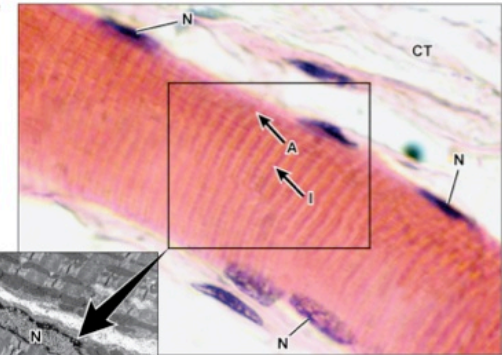
Muscle strié squelettique Organisation générale

TC → transmission forces



Copyright © 2012, 2007, 2002 by Saunders, an imprint of Elsevier, Inc.

▶ **Light micrograph (LM)** of part of a skeletal muscle fiber in longitudinal section. The regular cross-striation pattern is clear. Alternating dark and light segments cross the fiber from one side to the other. The dark stripes correspond to A bands (A) of myofibrils, whereas the light stripes are the I bands (I) bisected by very thin Z bands. Several elongated nuclei (N) are located in the peripheral areas of the cell. The surrounding loose connective tissue (CT) constitutes the epimysium, which contains nuclei of scattered fibroblasts. 1200x. H&E.

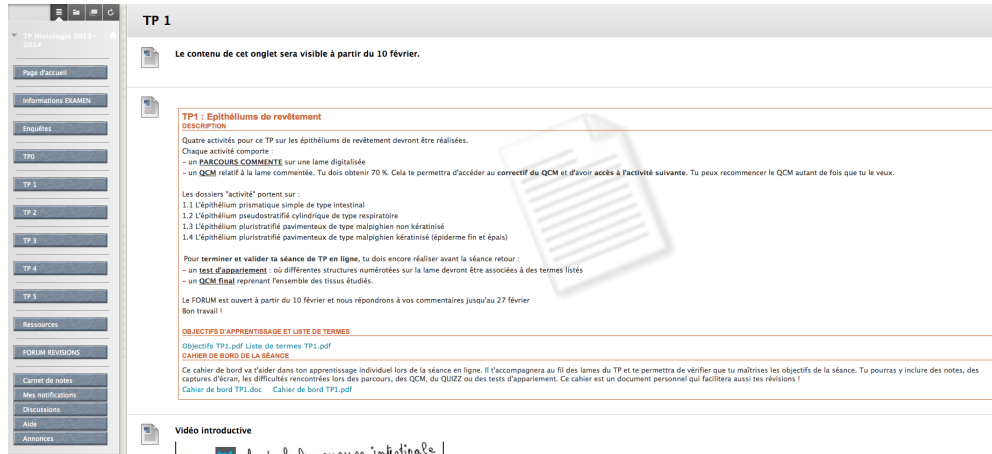


◀ **Low-magnification electron micrograph (EM)** of part of a skeletal muscle fiber in longitudinal section. Details of the organization and banding pattern are visible. Alternating dark (A) and light (I) bands of myofibrils are arranged in series along the length of the muscle fiber and show lateral registration with bands in adjacent myofibrils. An elongated nucleus (N) is close to the sarcolemma, with its long axis parallel to that of the cell. Mitochondria (Mi) are found in the peripheral sarcolemma or in rows between the myofibrils. The rectangle marks a sarcomere. 3000x.

Copyright © 2008 by Saunders, an imprint of Elsevier Inc. All rights reserved.

Les travaux pratiques (24h)

4



TP 1

Le contenu de cet onglet sera visible à partir du 10 février.

TP1 : Épithéliums de revêtement
DESCRIPTION

Quatre activités pour ce TP sur les épithéliums de revêtement devront être réalisées. Chaque activité comporte :

- un **PARCOURS COMMENTÉ** sur une lame digitalisée
- un **QCM** relatif à la lame commentée. Tu dois obtenir 70 %. Cela te permettra d'accéder au correctif du QCM et d'avoir accès à l'activité suivante. Tu peux recommencer le QCM autant de fois que tu le veux.

Les dossiers "activités" portent sur :

- 1.1 L'épithélium prismatique simple de type intestinal
- 1.2 L'épithélium pseudostratifié cylindrique de type respiratoire
- 1.3 L'épithélium pluristratifié pavimenteux de type malpighien non kératinisé
- 1.4 L'épithélium pluristratifié pavimenteux de type malpighien kératinisé (épiderme fin et épais)

Pour terminer et valider ta séance de TP en ligne, tu dois encore réaliser avant la séance retour :

- un **test d'appariement** : où différentes structures numérotées sur la lame devront être associées à des termes listés
- un **QCM final** représentant l'ensemble des tissus étudiés.

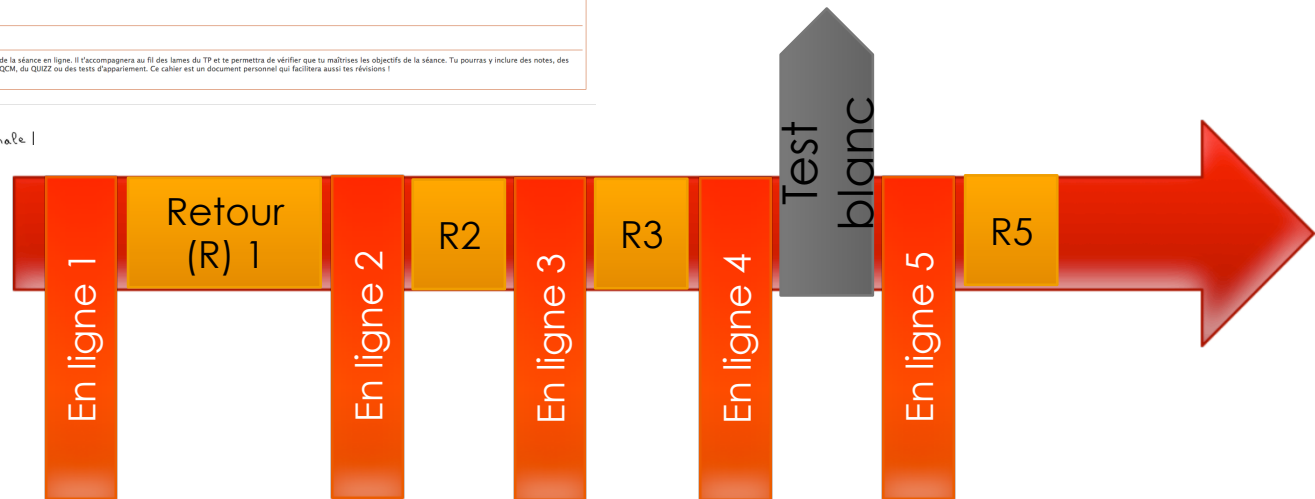
Le FORUM est ouvert à partir du 10 février et nous répondrons à vos commentaires jusqu'au 27 février
Bon travail !

OBJECTIFS D'APPRENTISSAGE ET LISTE DE TERMES

Objectifs TP1.pdf Liste de termes TP1.pdf
CAHIER DE BORD DE LA SÉANCE

Ce cahier de bord va t'aider dans ton apprentissage individuel lors de la séance en ligne. Il t'accompagnera au fil des lames du TP et te permettra de vérifier que tu maîtrises les objectifs de la séance. Tu pourras y inclure des notes, des captures d'écran, les difficultés rencontrées lors des parcours, des QCM, du QUIZ ou des tests d'appariement. Ce cahier est un document personnel qui facilitera aussi tes révisions !
Cahier de bord TP1.doc Cahier de bord TP2.pdf

Vidéo introductive



Les séances retour :

- Travailler en petits groupes
- de manière dynamique !



Objectifs des séances « retour »

- Renforcer les connaissances et **vérifier** que l'étudiant a atteint les **objectifs** de la séance en ligne et cela de la manière la plus **interactive** possible
- Revoir les tissus dans un **contexte différent** : autres colorations, lames non vues sur base d'**exercices** et de **défis interactifs**



L'élève moniteur = l'acteur central



2. Le temps des questions

- L'équipe est convaincue par l'intérêt de la méthode de l'apprentissage par les pairs :
 - Facilitation du lien social
 - Facilitation de l'argumentation
 - Approfondissement de la compréhension
 - Augmentation de l'engagement
 - Favorable à l'apprentissage des étudiants
- **Questionnement** au sein de l'équipe
 - Difficile de déléguer
 - Quelle équité entre les groupes ?
 - Indices – tous les élèves moniteurs ne sont pas toujours performants



2. Le temps des questions



- Enquête auprès des étudiants : $n=254$ – 62 % taux de participation
- De manière générale, vous avez été satisfait par les séances retour ? 91 % avis + **moyennant quelques adaptations mineures ***
 - * diminution, modification des interventions des assistantes → laisser plus de place encore aux élèves moniteurs
- les séances retour vous ont permis de résoudre vos difficultés liées à la compréhension de la matière 90 % avis +
- la dynamique de groupe lors de la séance retour a été bénéfique pour votre apprentissage 91 % avis +

Vaut la peine de poursuivre l'aventure

Peut-on dans une optique de qualité faire évoluer le travail des élèves moniteurs pour plus de cohérence entre les attentes théoriques, nos espérances et la réalité de terrain?



3. Questions de recherche

- **Dans quelles conditions est-il responsable de déléguer à des élèves moniteurs une partie des tâches qui incombaient traditionnellement aux assistants ?**
- Les étudiants-moniteurs ont-ils, du fait que ce sont « de bons étudiants dans la matière » les compétences nécessaires pour encadrer les travaux de groupes ?
 - Quelles sont ces compétences ?
 - Comment les étudiants pensent-ils les maîtriser ?
- Les étudiants-moniteurs devraient-ils bénéficier de séances de formation et si oui pour améliorer quelles compétences ?

Identifier les qualités nécessaires aux élèves moniteurs

- Travail d'inventaire au sein de l'équipe d'assistantes
- Consultation de la littérature
 - Sur les élèves moniteurs
 - Sur les tuteurs en pédagogies actives
- Rassemblement des ressources internes dans un tableau à double entrée
 - savoirs/savoir-faire/savoir-être
 - trois moments : pré/per/per

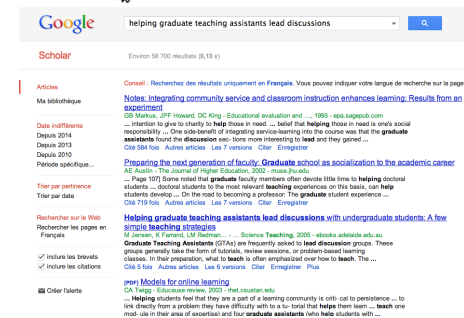













TABLEAU DES RESSOURCES INTERNES NÉCESSAIRES A LA FONCTION D'ÉLÈVE MONITEUR

Inventaire établi sur base des avis des assistants et enrichi grâce à la littérature. *Être un élève-moniteur compétent, c'est mobiliser les ressources suivantes :*

	Phase pré (la préparation de la séance)	Phase per (pendant la séance)	Phase post (après une séance, avant la suivante)
Savoirs	 <p>Connaître la matière à transmettre de manière à préparer la séance (identification des concepts-clés, hiérarchisation des notions fondamentales importance et liens entre les différents concepts, liens entre théorie et terrain).</p>	 <p>Connaître la matière afin de comprendre les questions des étudiants, savoir identifier les points de matière concernés et à y répondre de manière claire et précise.</p>	 <p>Revoir les points de matière non maîtrisés à 100%.</p>
	 <p>Connaître les qualités pédagogiques demandées à un élève-moniteur (le contenu de ce référentiel).</p>	 <p>Rester, tout au long de la séance, attentif aux qualités pédagogiques d'un élève-moniteur.</p>	 <p>Remédier aux qualités pédagogiques non maîtrisées.</p>
Savoir-faire	 <p>Etre capable de préparer une séance centrée sur les étudiants en suivant un canevas imposé reprenant le contenu et les modalités : gestion du temps, souci constant pour la triple concordance (Objectifs-Méthodes-Evaluation).</p>	 <p>« animer la séance » en veillant à :</p> <ul style="list-style-type: none"> - présenter le sens des activités; - gérer le timing; <p>- favoriser et organiser les interactions entre les étudiants et avec l'élève-moniteur en s'assurant de l'équité dans leurs participations et dans vos interventions;</p> <p>- susciter la réflexion et vérifier l'apprentissage de la matière par les étudiants;</p> <p>- développer un sentiment de compétence.</p>	 <p>- Améliorer le fonctionnement de la séance suivante en tenant compte de la précédente;</p> <p>- Utiliser les outils d'auto-évaluation de son fonctionnement en tant qu'élève-moniteur fourni par l'équipe;</p> <p>- Rendre compte aux assistants de l'efficacité de la séance en termes d'apprentissage des étudiants (points de matière mal assimilés ou présentant des difficultés, communication de la perception de la satisfaction des étudiants).</p>
	Savoir-être	 <p>Etre capable de s'intégrer dans une équipe pédagogique : être un collaborateur incontournable en tirant parti de son statut particulier.</p>	 <p>- Etre un ami critique pour les étudiants en combinant l'exigence et la bienveillance;</p> <p>- Etre une personne-ressource au service de l'apprentissage des étudiants et non un expert de la discipline qui étale son savoir;</p> <p>- Mettre en avant son statut particulier, plus proche des étudiants au niveau des préoccupations, du langage, ... que les assistants et en tirer parti;</p> <p>- Communiquer son plaisir d'enseigner;</p> <p>- Témoigner de l'intérêt des activités dans la formation par leur expérience.</p>

Entretiens semi-structurés auprès des élèves moniteurs (n=21)



- **Citations spontanées** des compétences/qualités d'un élève moniteur idéal
- **Tableau** des ressources internes en main
 - Hiérarchiser les « compétences » :
« Très important » à « Pas du tout important »
 - Positionner sur le degré de sentiment de maîtrise :
« J'ai une excellente maîtrise » à « je me sens totalement démuné »
 - Discussion sur ce qu'ils pensent d'une éventuelle formation

2^{ème} enquête auprès des étudiants sur leur perception du travail des élèves moniteurs



(n= 154/409 = 38 % taux de participation)

- Echelle de Likert
- Confronter les résultats avec le sentiment de maîtrise qu'ont les élèves moniteurs des ressources en per

Aperçu de l'enquête : Enquête élèves moniteurs(2014)

Description	Nous aimerions avoir quelques précisions concernant la perception que vous avez du travail des élèves moniteurs.
Instructions	Tu devras répondre à 16 questions sur une échelle de réponses qui va de « toujours » à « jamais ».
Tentatives multiples	Non autorisé. Cet examen non noté ne peut être passé qu'une seule fois.
Forcer l'exécution	Une fois démarré, cet examen doit être effectué en une seule fois.

▼ État d'avancement de la question :

Question 1

Les élèves moniteurs sont accueillants, initient facilement la conversation, créent un climat positif, détendu

- Toujours Souvent Parfois Rarement Jamais

Question 2

Les élèves moniteurs maintiennent la discipline en établissant des règles claires

- Toujours Souvent Parfois Rarement Jamais

Question 3

Les élèves moniteurs expliquent clairement et répondent aux questions de manière compréhensible

- Toujours Souvent Parfois Rarement Jamais

Question 4

Les élèves moniteurs sont de bons communicateurs (parlent bien fort, montrent bien les structures à tous)

- Toujours Souvent Parfois Rarement Jamais

Une formation ??



- IMPORTANT : **pas pour tous**
- Comment identifier ceux qui en ont besoin ?



- Sur quel objet ?
- Sous quelle forme ?

Une formation – sur quels objets ?

Savoirs



- améliorer les connaissances « matière » = **responsabilité personnelle** des élèves moniteurs



- « qualités pédagogiques » : « Logique de savoir ce que l'on attend de nous quand commence un travail ? »
 - Items mal classés < 80% des EM disent « je pense que gère bien » = Q sémantique ?

Une formation – sur quels objets ?

Savoir-faire

- **en pre**
 - **Suivre un canevas imposé** = relatif pour certains . Il existe un certain degré de liberté selon le groupe
- **en per**
 - **Gestion du timing** : difficile, grande variabilité d'un groupe à l'autre

FAUT GARDES FOUS : sensibiliser, rôle de l'expérience, les assistantes comme « gardien du temps »

- Il y a des incontournables comme « **favoriser et organiser les interactions/ susciter la réflexion** » où il est indispensable de **donner des stratégies** à ceux pas bons et
- pour les autres ressources, il faut **mieux informer**. Par exemple expliquer : **pourquoi faut-il présenter le sens des activités et développer un sentiment de compétence chez les étudiants**
- « Savoir expliquer » – **est-ce un savoir faire nécessaire à mettre en avant ou une compétence qui cache en fait une difficulté à agir, à développer des stratégies face à des étudiants peu participatifs ?**

- **en post**

- Là où les résultats sont les plus mauvais et où **des actions sont possibles**



Une formation – sur quels objets ?

Savoir-être



- Le fait que les EM se mettent bien au niveau des étudiants, soient accessibles est important, c'est pour cela que l'équipe pédagogique les a choisis.
- Faire prendre conscience des divergences entre niveau de maîtrise affiché et le ressenti des élèves moniteurs lors de l'entretien

Une formation ? Sous quelle forme ?

- En présentiel
 - À exclure sauf séance info générale où on insiste sur les difficultés potentielles **à partir de l'expérience des anciens** et on donne **des stratégies** de base comme bien organiser son groupe, pas laisser des blancs – mais poser des Q de relance, ... où on peut donner une **information sur les qualités pédagogiques qui sont attendues** en insistant (uniquement) sur les points délicats ex: pourquoi faut-il présenter le sens des activités et développer un sentiment de compétence chez les étudiants
- En ligne = possible
 - petits cas vidéo sur : relance de Q, comment gérer un étudiant qui reste à l'écart... ?
- **Accompagnement** = le plus adapté
 - uniquement possible si peu nombreux



Une formation ou **autre chose** !

- Favoriser l'esprit d'équipe, la bonne ambiance ; encourager un répertoire de bonnes pratiques
- Motiver et accompagner des démarches d'(auto)évaluations :
 - fournir des outils (minute-paper)
 - entretiens
 - ...
- Communiquer aux élèves moniteurs les résultats des enquêtes réalisées auprès des étudiants

Conclusions

- Limitations en recherche :
 - Pas de données objectives mais un regard croisé avec l'avis des étudiants
- Limitations « intrinsèques » pour les formations :
 - Les élèves moniteurs sont de bons étudiants en master 1, 2 ou 3 = leur identité ; les élèves moniteurs ne sont pas des enseignants « professionnels » = leur spécificité
 - Ils ont leur représentation des qualités pédagogiques nécessaires à leur travail = “quelque chose qu'on a ou qu'on a pas, c'est quelque chose qui se vit → s'apprend sur le tas”
 - Le manque de temps des élèves moniteurs = donnée critique (attention aux abandons de charge)
 - Valorisation de leur travail

Conclusions

■ Avantages :

- Globalement fonctionne assez bien
 - lié au fait qu'à la Faculté de Médecine, le PBL a été pratiqué – on dispose EM ayant vécu ce type d'enseignement actif
- Intérêt pédagogique pour les étudiants - Apport des EM autre que celui des assistants (proximité)
- Cohérence pédagogique avec le reste CURSUS

Conclusions

■ Inconvénients :

- Si veux améliorer le travail des élèves moniteurs → l'idéal = **individualiser**
 - Faut d'abord repérer les difficultés de chacun en salle. Mais suffit pas !!
 - Faire aussi des entretiens
- Temps/personnel pour développer, mettre en place modules vidéo, ...
- Turnover des élèves moniteurs (ils restent max. 2, 3 ans) → faut sans cesse resensibiliser les nouveaux élèves moniteurs aux enjeux

Merci de votre attention